



ST2 – TERRITÓRIO, GOVERNANÇA E INTEGRAÇÃO REGIONAL

**DESEMPEÑO DE LOS SISTEMAS PRODUCTIVOS BASADOS EN RECURSOS
NATURALES EN ENTRE RÍOS, ARGENTINA EN EL PERÍODO 2015-2018**

**PERFORMANCE OF PRODUCTIVE SYSTEMS BASED ON NATURAL RESOURCES
IN ETRE RIOS, ARGENTINA BETWEEN 2015 AND 2018**

Maria Valentina LOCHER ¹, Ignacio Tomás TRUCCO²

Resumen. El trabajo propone un análisis de la dinámica productiva reciente de la provincia de Entre Ríos, Argentina a partir del concepto de Sistemas Productivos Regionales basado en Recursos Naturales (SPR-BRN). Utilizando estadísticas secundarias se observa la evolución que tuvieron entre 2015 y 2018 los sistemas aviar, arrocero, cítrico, forestal y apícola. A partir de ello se logró poner en evidencia cierta debilidad intrínseca de los sistemas productivos basados en recursos naturales, y la consolidación de una estructura de producción y de exportaciones donde aquellos sistemas territorializados y particulares de Entre Ríos, como el aviar y el arrocero, perdieron terreno frente a las producciones agrícolas tradicionales (trigo y maíz particularmente). También se observó, aún bajo esta nueva estructura, una senda de crecimiento en los años 2016 y 2017, aunque más débil de lo necesario para retornar a los valores de 2014, lo que introduce dudas acerca de la conveniencia de esta nueva estructura con sistemas menor articulados territorialmente y un perfil exportador más deprimido.

Palabras clave: Sistemas productivos regionales. Recursos naturales. Entre Ríos

Abstract The paper proposes an analysis of the recent productive dynamics of the province of Entre Ríos, Argentina from the concept of Regional Productive Systems based on Natural Resources (SPR-BRN). The evolution of avian, rice, citrus, forestry and beekeeping systems between 2015 and 2018 is observed by secondary statistics. Based on this, it was possible to highlight a certain intrinsic weakness of the productive systems based on natural resources, and the consolidation of a production and export structure where those territorialized and particular systems of Entre Ríos, such as avian and rice, lost place compared to traditional agricultural productions (particularly wheat and corn). Even under this new structure, a growth path was also observed in 2016 and 2017, although weaker than necessary to return to 2014 values, which raises doubts about the suitability of this new structure with smaller systems. territorially articulated and a more depressed export profile.

¹ Docente. Facultad de Ciencias Económicas, Universidad Nacional del Litoral, Santa Fe, Argentina. E-mail: mvlocher@gmail.com.

² Investigador asistente Conicet (Consejo Nacional de Investigaciones Científicas y Técnicas), Instituto de Humanidades y Ciencias Sociales del Litoral - UNL/Conicet, Santa Fe, Argentina. E-mail: ignacio.trucco@gmail.com.



Keywords: Regional productive systems. Natural resources. Entre Ríos

Introdução

Desde comienzos de los '80 el capitalismo global ha avanzado en un intenso proceso de globalización comercial, industrial y financiero, convirtiéndose en un sistema traccionado por sistemas de producción globalizados que algunos investigadores denominaron Cadenas Globales de Valor (CGV). La Argentina se sumó a este proceso general con reformas de liberalización en todos estos órdenes y consolidó su inserción internacional jerarquizando los sistemas productivos globalizados, de los cuales, la mayoría y los más importantes se basan en recursos naturales.

Sin embargo, esta narrativa puede ser fuertemente matizada ya que no todos los sistemas productivos tienen las mismas características. Incluso en el caso de sistemas globalizados es posible observar algunos más y otros menos articulados con el territorio, lo que supone diferencias significativas en términos de resultados económicos. Simultáneamente, algunos sistemas no se basan en recursos naturales sino en destrezas tecnológicas específicas, así como también otros tienen como espacio comercial la nación o la región. En términos generales, podemos indicar que, aun en el contexto del proceso de globalización, los sistemas productivos regionales adquieren formas y características distintas con resultados económicos también diferentes.

Estas consideraciones tienen consecuencias importantes en el campo de la política económica ya que no daría lo mismo cualquier sistema productivo en la elección de una senda de desarrollo, ya que el crecimiento de uno u otro impacta en los resultados económicos alcanzados por una comunidad y, por lo tanto, aparece como necesario la formación de una mirada estratégica en el mediano plazo.

En este trabajo analizaremos la evolución reciente (entre 2014 y 2017/2018) de un conjunto de sistemas productivos regionales entrerrianos con características diferentes particularmente en su articulación territorial, propondremos una serie de conceptos para su análisis sintético y haremos una breve evaluación de sus características y resultados. Esto permitirá comprender las diferencias de impacto en cada caso y la racionalidad de estrategias combinadas.

Desarrollo

¿Qué son los sistemas productivos regionales?

Quando hablamos de sistemas productivos regionales nos referimos a un grupo de actividades económicas relacionadas entre sí en torno a una actividad principal y en relación a la cual se establecen regularidades institucionales, territoriales y tecnológicas.



II SLAEDR SIMPÓSIO LATINO-AMERICANO DE ESTUDOS DE DESENVOLVIMENTO REGIONAL

VI SIDER SEMINÁRIO INTERNACIONAL DE INTEGRAÇÃO E DESENVOLVIMENTO REGIONAL
III SIDETEG SEMINÁRIO DA REDE IBERO-AMERICANA DE ESTUDOS SOBRE DESENVOLVIMENTO TERRITORIAL E GOVERNANÇA
04 A 06 DE NOVEMBRO DE 2020

El término sistemas nos remite, esencialmente, a la complejidad de las relaciones que se establecen para producir un conjunto de productos y servicios relacionados. Evitando de este modo las simplificaciones que, si bien resultan aportes muy importantes y mantienen una correspondencia estrecha, se verifican en los enfoques de Cadenas de Valor o incluso de Cadenas de Suministro. Es decir que, desde este punto de vista, en torno a una actividad principal o un producto o un insumo principal, se desarrollan múltiples actividades articuladas por diferentes relaciones que establecen sistemas productivos.

Finalmente, el término regionales indica que, al menos para este enfoque, incluso en tiempo de la globalización comercial-industrial-financiera del siglo XXI, incluso en los sistemas que parecen estar altamente globalizados, en cualquier caso, se trata de sistemas regionalizados, es decir, articulados espacialmente desarrollando patrones espaciales específicos, vinculados con el relativo sedentarismo que caracteriza a la vida cotidiana de las comunidades humanas.

En este sentido, todo sistema productivo adquiere una forma regional, aunque esa forma regional pueda cambiar de sistema en sistema según las características que lo definen. La especificación de un sistema productivo regional requiere precisar los aspectos que lo definen y distinguen. A esta pregunta respondemos en el punto siguiente.

¿Qué tipos de sistemas productivos regionales existen?

En los últimos años, se desarrolló con intensidad un programa de investigaciones económicas que puso en evidencia la globalización de las formas de producción en encadenamientos capaces de sortear fronteras físicas e institucionales, denominados Cadenas Globales de Valor (CGV). En términos generales, el enfoque de CGV se apoya en una idea de partida genérica que podemos tomar de uno de sus principales exponentes:

En vez de una pirámide, en la que el poder se concentra en las sedes de las empresas transnacionales y donde existe una cadena vertical de mando, actualmente las redes de la producción global se parecen a una telaraña de empresas independientes, pero interconectadas. Las empresas del centro actúan como agentes estratégicos en el corazón de la red, controlando la información importante, las habilidades y los recursos necesarios para que la red global funcione eficientemente (Reich, 1991). Para poder triunfar en la actual economía internacional, los países y las empresas necesitan ubicarse estratégicamente en estas redes globales y desarrollar estrategias para tener acceso a las empresas líderes y mejorar así sus posiciones (Gereffi, 2001:13).

Es decir que, en rigor, los encadenamientos son redes con diferentes morfologías que atraviesan fronteras para el desarrollo de un producto y que, los países (o lo que queda de ellos) pueden lograr mejores o peores posiciones en dichas redes. Estas mejores o peores posiciones dependen sobre todo del control de la innovación tecnológica y organizacional es decir de la capacidad de apropiación de rentas producidas por el avance tecnológico o la mejora en la organización en el marco de una cadena (Kaplinsky. 1998, citado por Gereffi, 2001).





Kaplinsky y Morris (2000), en su manual de cadenas de valor global, definen la mejora en la posición (*upgrading*) a partir de tres dimensiones:

- Agregado de valor (tecnología y organización)
- Poca competencia
- Limitación en el uso del conocimiento (barreras de entrada)

Estas tres condiciones permiten, desde luego, la apropiación de rentas y determinar la posición en el marco de la red o cadena de producción global.

Este enfoque, fue utilizado como marco para el análisis de casos en países sub desarrollados (Pelupessy, 2001), incluso conceptos convergentes fueron utilizados en investigaciones muy influyentes para analizar el caso de economías basadas en recursos naturales y el diseño de estrategias de desarrollo basada en la creación de riqueza tanto “desde arriba” como “desde abajo” incorporando innovación tecnológica a la producción de productos derivados de dichos recursos (Pérez, 2010; Hasbleidy Sánchez, 2014; Gorenstein y Viego, 2006).

Estos trabajos ponen en evidencia que, estas cadenas globales, no necesariamente se convierten en enclaves que tienen por objeto la deslocalización de rentas tecnológicas o de los recursos naturales, sino que es posible articular sistemas productivos globales con el territorio local o regional. En concreto Pérez observa que los recursos naturales son la base de las “industrias de proceso” en las que América Latina tendría ventajas para su desarrollo (Pérez, 2010:128).

Pero en todo caso, el enfoque es convergente con la observación de redes o sistemas de producción en torno a productos o insumos clave, que ponen en evidencia la diversidad de SPR, incluso en el contexto de la globalización.

A partir estas consideraciones podemos retomar nuestro concepto de SPR y estableces algunas dimensiones características que nos permitirán observar la formación de sistemas diferentes. En este sentido podemos agregar a las observaciones de los autores anteriores las siguientes distinciones:

1. Los subsistemas pueden distinguirse según el recurso económico clave. Pudiendo encontrar aquellos que se basan en:
 - a Recursos estratégicos, en un sentido amplio
 - b Conocimientos estratégicos, en un sentido amplio

En líneas generales, es posible situar a los segundos como de mayor desarrollo o con mejores resultados económicos que los primeros.

2. Los subsistemas pueden diferenciarse según el modo en que se articulan con el territorio. Podría pensarse una dicotomía extrema entre:
 - a. Enclaves desterritorializados
 - b. Sistemas territorializados



Considerándose al territorio no como un espacio geográfico sino como un conjunto de relaciones de identificación que permiten contener rentas y desarrollar procesos productivos.

3. Los subsistemas puede caracterizarse según su articulación con otros sistemas y por lo tanto distinguir si se trata de:
 - a. Sistemas globalizados
 - b. Sistemas nacionales/regionales
 - c. Sistemas estrictamente locales

En este caso se hace referencia, sobre todo, a los mercados a los que estos subsistemas tienen acceso, es decir, el alcance espacial el encadenamiento.

Estas dos dimensiones, al menos puestas de este modo permiten incorporar nuevos aspectos al esquema de cadenas globales de valor que son útiles para analizar sistemas productivos regionales basados en recursos naturales en Entre Ríos.

Desde este punto de vista los sistemas productivos se articulan territorialmente, en la medida en que los actores económicos desarrollen su vida y sus relaciones humanas en un territorio y en el marco de una comunidad y mantienen en dicho contexto actividades productivas que se llevan a cabo reteniendo el excedente producido por los recursos naturales, más o menos valiosos. Esto puede ocurrir en el caso de que se trate de sistemas globales o nacionales, es decir, subsistemas capaces de articular territorialmente fragmentos crecientes de las actividades productivas, en el marco de un sistema sobrepasa los límites de la región o localidad.

Los sistemas productivos regionales basados en recursos naturales en Entre Ríos

Sobre la base de la caracterización anterior, podemos seleccionar un conjunto de sistemas productivos regionales (SPR) basados en recursos naturales y analizar sus características principales. En este sentido, podemos tomar los siguientes subsistemas: agroindustriales: (arroz, soja, maíz y trigo), apícola, cárnicos (aviar, bovino, porcino), cítrico y otras frutas, lácteo, maderero, piscícola.

El primer aspecto que debe considerarse es si se trata de subsistemas articulados globalmente o no. En este caso podemos observar al menos cuatro grupos diferenciados.

En primer lugar, aquellos sistemas productivos que lideran las exportaciones de la Provincia, es decir, que tienen un peso distintivo en esta variable y explican una parte significativa de las mismas. Los sistemas altamente globalizados, son básicamente cuatro: MAIZ, SOJA, TRIGO y AVIAR.

En segundo lugar, podemos distinguir aquellos sistemas que están entre las principales exportaciones entrerrianas, pero en un nivel claramente inferior. Estos sistemas tienen un peso



II SLAEDR SIMPÓSIO LATINO-AMERICANO DE ESTUDOS DE DESENVOLVIMENTO REGIONAL

VI SIDER SEMINÁRIO INTERNACIONAL DE INTEGRAÇÃO E DESENVOLVIMENTO REGIONAL
III SIDETEG SEMINÁRIO DA REDE IBERO-AMERICANA DE ESTUDOS SOBRE DESENVOLVIMENTO TERRITORIAL E GOVERNANÇA
04 A 06 DE NOVEMBRO DE 2020

significativo en la economía provincial, y muestran un perfil exportador que las ubica entre los 10 principales productos, pero claramente por debajo de los sistemas anteriores. Podemos mencionar a: ARROZ, CITRICOS Y OTRAS FRUTAS, LACTEO, BOVINO/PORCINO.

En tercer lugar, podemos observar sistemas productivos pequeños, pero altamente globalizados. Es decir, se trata de sistemas basados en recursos naturales cuyo peso en la economía provincial es relativamente bajo, pero destinados, principalmente, al mercado global. Podemos denominarlos sistemas productivos en base a nichos de exportación. Entre ellos podemos mencionar: APICULTURA y PISCICULTURA.

El perfil de las exportaciones entrerrianas se define, esencialmente, a partir de los sistemas productivos basados en recursos naturales. Los sistemas arriba mencionados, representan, en promedio, entre 2015 y 2018, 77,7% de las exportaciones de Entre Ríos.

Finalmente, en cuarto lugar, podemos observar un sistema productivo basado en recursos naturales de carácter nacional/regional, es decir, que no tiene como meta la exportación, sino que, por el contrario, encuentra su espacio económico de influencia fronteras adentro. Se trata del sistema productivo de la MADERA, con un impacto significativo en los empleos industriales entrerrianos.

Por otra parte, es posible analizar estos mismos sistemas en relación al modo en se articulan territorialmente. Naturalmente, esta pregunta es muy difícil de responder ya que se requiere mucha información de base para reconocer la penetración y arraigo de actividades productivas en una región articuladas por relaciones de pertenencia. No obstante, podemos establecer algunos criterios generales para establecer distinciones entre los subsistemas arriba considerados, de un modo estrictamente preliminar. De un modo más o menos general, podemos tomar dos dimensiones y distinguir:

En primer lugar, aquellos sistemas productivos que, en torno a los recursos naturales en los que se apoyan, desarrollan actividades industriales con mayor o menor peso relativo en la economía de la Provincia.

Y, en segundo lugar, observar aquellos sistemas productivos cuyas actividades industriales se dedican al mercado externo y/o al mercado interno. Es decir, si han sido capaces de retener actividades industriales que compiten globalmente.

En este sentido, en base a investigaciones previas hemos podido establecer la siguiente clasificación:

Subsistema	Relevancia industrial	Exportador industrial
Aviar	Alta	Exportador
Maderero	Alta	No exportador
Frutas	Media alta	Exportador
Carnes y Lácteos	Media alta	No exportador
Arroz	Media	Exportador



OBSERVADR





II SLAEDR SIMPÓSIO LATINO-AMERICANO DE ESTUDOS DE DESENVOLVIMENTO REGIONAL

VI SIDER SEMINÁRIO INTERNACIONAL DE INTEGRAÇÃO E DESENVOLVIMENTO REGIONAL
III SIDETEG SEMINÁRIO DA REDE IBERO-AMERICANA DE ESTUDOS SOBRE DESENVOLVIMENTO TERRITORIAL E GOVERNANÇA
04 A 06 DE NOVEMBRO DE 2020

Maíz	Media	No exportador
Soja y Trigo	Media baja	No exportador
Piscicultura y Apicultura	Baja	Exportador

Como puede observarse los SPR basados en recursos naturales despliegan una amplia diversidad de formas, incluso en el marco del modelo de análisis simplificado que se expuso previamente. No obstante, a partir de estas observaciones, podemos establecer una clasificación sintética de los subsistemas entrerrianos basados en recursos naturales:

- Sistemas globales con baja articulación territorial: Soja, Trigo y Maíz
- Nichos de exportación de pequeña escala: Piscicultura y Apicultura
- Sistemas de articulación territorial media, con orientación exportadora: Arroz y Frutas
- Sistemas de articulación territorial media, con orientación local: Carnes y Lácteos
- Sistemas articulados territorialmente, con orientación local: Maderero
- Sistemas articulados territorialmente, con orientación exportadora: Aviar

Dinámica reciente de los SPR – BRN

Con esta clasificación podemos hacer una descripción sintética de la evolución reciente de los SPR basados en recursos naturales de Entre Ríos. Se tomará para ello, en primer lugar, la evolución de las exportaciones de aquellos sistemas exportadores y luego una descripción sintética de la producción y la productividad en el tramo de la producción primaria. En relación a los datos industriales las estadísticas son escasas, sin embargo, se incorporará información para sistemas seleccionados con disponibilidad de datos.

Dinámica exportadora de los sistemas

En el gráfico 1, se observa la dinámica exportadora de los sistemas seleccionados entre 2014 y 2017 (último dato disponible). En términos agregados, se distingue en una caída de las exportaciones entrerrianas a partir en el año 2015, que no pudo ser recuperado con la leve mejora de 2017. Esta caída está esencialmente explicada por la dinámica de los SPR seleccionados, en particular por aquellos que tienen un peso relativo mayor (Gráfico 2).

En los años 2015 y 2016, se produce una caída significativa de las exportaciones en el sistema productivo aviar (articulado territorialmente), que tiene luego una leve recuperación en 2017 pero que no restituye el predominio que dicho sistema tenía en 2014.

El sistema productivo de la soja enfrenta una caída en el 2016, con la leve recuperación en el 2017. Por el contrario, el sistema del maíz no sufre esta caída en 2015 y aumenta en 2016 y 2017. Finalmente, se produce un aumento significativo en el del trigo, definiendo de este modo el grupo de los principales sistemas exportadores en cierta paridad.

El sistema del arroz también perdió terreno en 2014 y no pudo recuperarlo en los años siguientes, en donde obtuvo mejoras. Al igual que el sistema lácteo, donde la caída de 2014

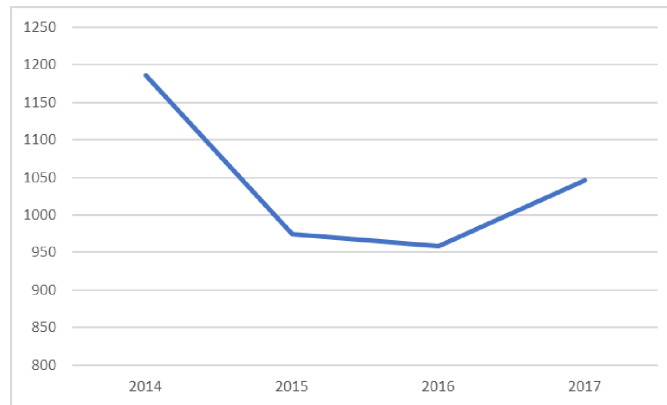




resultó significativa. El sistema de frutas presenta un saldo negativo entre 2014 y 2017, mientras que los nichos de la piscicultura y apicultura no presentan variaciones significativas, al igual que el sistema de otras carnes (principalmente bovina).

Lo ocurrido en Entre Ríos no es ajeno a las tendencias nacionales en donde se verificaron movimientos similares en los distintos sistemas. Puede destacarse que el sistema sojero cayó con mayor fuerza que a nivel nacional mientras que el incremento del trigo subió con menor intensidad. Del mismo modo también se observa una caída menor en el sistema arrocerero.

Gráfico 1: Exportaciones de los sistemas productivos seleccionados – en millones de dólares



Fuente: <https://opex.indec.gov.ar>

Tabla 1: Variación de las exportaciones

Var 2014-2017	Nacional	Entre Ríos
Soja	-28%	-36%
Aviar	-48%	-49%
Arroz	-35%	-29%
Trigo	292%	159%
Total	-14%	-12%

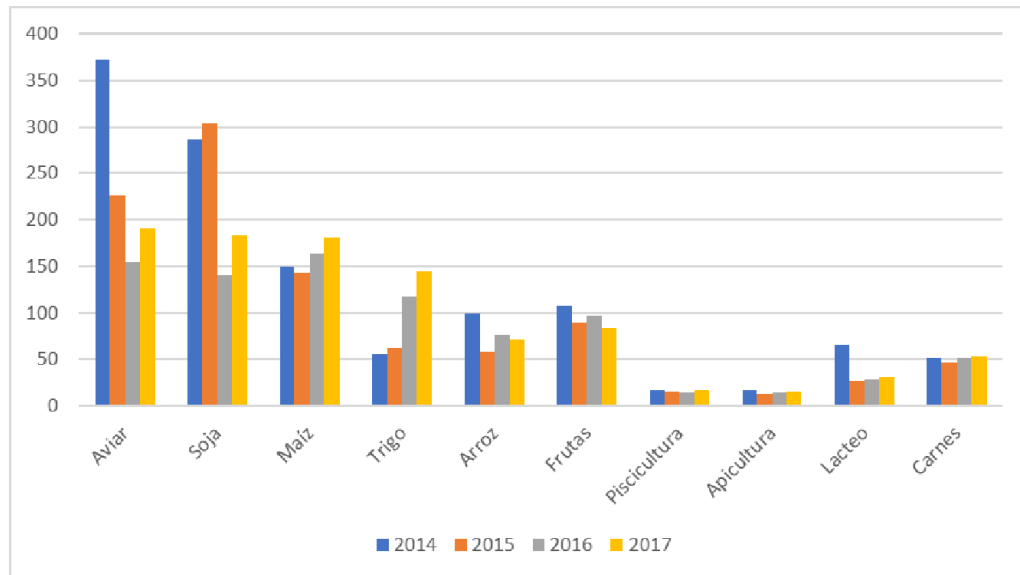
Fuente: <https://opex.indec.gov.ar>

Gráfico 2: Exportaciones de los sistemas productivos seleccionados – en millones de dólares



II SLAEDR SIMPÓSIO LATINO-AMERICANO DE ESTUDOS DE DESENVOLVIMENTO REGIONAL

VI SIDER SEMINÁRIO INTERNACIONAL DE INTEGRAÇÃO E DESENVOLVIMENTO REGIONAL
III SIDETEG SEMINÁRIO DA REDE IBERO-AMERICANA DE ESTUDOS SOBRE DESENVOLVIMENTO TERRITORIAL E GOVERNANÇA
04 A 06 DE NOVEMBRO DE 2020



Fuente: <https://opex.indec.gov.ar>

Dinámica productiva de los sistemas

Finalmente, podemos hacer un repaso sintético de aquellos sistemas productivos en los que la provincia de Entre Ríos se destaca. Entre los sistemas analizados previamente, podemos destacar el: AVIAR, ARROCERO, FORESTAL, CITRÍCOLA y APÍCOLA, en los cuales la Provincia tiene una participación significativa y se encuentra entre los principales productores del país.

Como puede observarse, la especificidad se combina con cierta articulación territorial ya que en todos los casos se trata de sistemas articulados territorialmente, particularmente el aviar y el maderero que se reservan una porción significativa del empleo industrial entrerriano. En cualquier caso, la articulación territorial supone el desarrollo de cierta trama industrial procesadora de los recursos naturales que definen al sistema.

El caso del Arroz

Entre Ríos es la segunda provincia productora de arroz, luego de Corrientes, con una participación del 36 % en la campaña 2017/18. Sin embargo, al considerar la industria molinera de arroz, la Provincia refuerza su liderazgo, ya que cuenta con 35 de los 55 molinos de arroz del país.

Una característica distintiva del sistema arrocero entrerriano es la elevada proporción de cooperativas que participan en los distintos eslabones de la producción, aglutinando a los productores, de tamaño relativamente pequeño, que utilizan sus servicios y entregan su producción para que sea procesada en los molinos cooperativos. Esta característica da cuenta de un sistema orientado a la exportación altamente territorializado.



II SLAEDR SIMPÓSIO LATINO-AMERICANO DE ESTUDOS DE DESENVOLVIMENTO REGIONAL

VI SIDER SEMINÁRIO INTERNACIONAL DE INTEGRAÇÃO E DESENVOLVIMENTO REGIONAL
III SIDETEG SEMINÁRIO DA REDE IBERO-AMERICANA DE ESTUDOS SOBRE DESENVOLVIMENTO TERRITORIAL E GOVERNANÇA
04 A 06 DE NOVEMBRO DE 2020

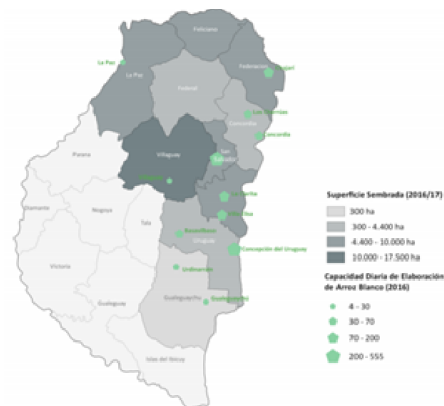
En cuanto a la dinámica reciente, este sistema exhibe una reducción en la producción desde 2014/15, con un leve recupero en 2016/17 pero que la colocan hoy en los niveles más bajos de la última década.

Tabla 2: Participación en el total de la industria de molinera da arroz por provincia

2017/18	Participación
Chaco	2,23%
Corrientes	44,51%
Entre Ríos	36,07%
Formosa	2,62%
Santa Fe	14,57%

Fuente: elaboración de los autores en base a <https://datos.agroindustria.gob.ar/>

Mapa 1. Superficie cultivada y molinera de arroz por departamento de la provincia de Entre Ríos



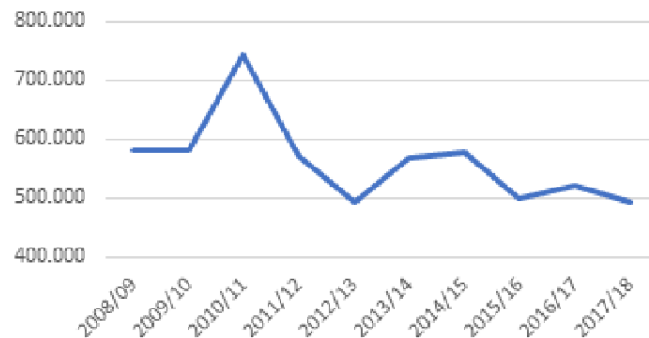
Fuente: Ministerio de Hacienda de la Nación

Gráfico 3. Producción de arroz en Entre Ríos (tn.)



II SLAEDR SIMPÓSIO LATINO-AMERICANO DE ESTUDOS DE DESENVOLVIMENTO REGIONAL

VI SIDER SEMINÁRIO INTERNACIONAL DE INTEGRAÇÃO E DESENVOLVIMENTO REGIONAL
III SIDETEG SEMINÁRIO DA REDE IBERO-AMERICANA DE ESTUDOS SOBRE DESENVOLVIMENTO TERRITORIAL E GOVERNANÇA
04 A 06 DE NOVEMBRO DE 2020



Fuente: elaboración de los autores en base a <https://datos.agroindustria.gob.ar/>

El sistema aviar

Entre Ríos es la principal provincia en producción avícola, contando en 2018 con el 52 % de las granjas de engorde y el 53 % de la faena de aves.

Tabla 3: Participación en la faena de aves por provincia

Provincia	Participación
Entre Ríos	53%
Buenos Aires	34%
Santa Fe	5%
Río Negro	3%
Córdoba	3%
Resto	2%

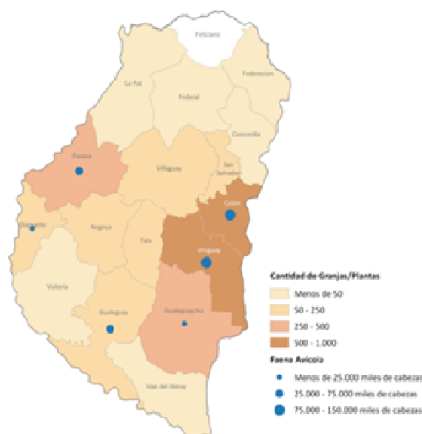
Fuente: Ministerio de Agroindustria en base a datos de SENASA

Si bien la carne aviar es el principal producto de esta cadena, también se producen otros que contribuyen al agregado de valor, como el huevo y la industrialización de este. Dadas estas condiciones, el aviar es un sistema que se encuentra altamente integrado al territorio, a través de los distintos eslabones presentes en la provincia de Entre Ríos dejando allí gran parte de los excedentes generados.

La producción de carne avícola muestra una tendencia al creciente desde 2006, vinculado sobre todo al incremento del consumo interno de esta carne en reemplazo de otras (fundamentalmente bovina). Sin embargo, en el período reciente se observa un estancamiento y hasta caída entre 2015 y 2017 que se revierte en 2018, superando los 374 millones de cabezas faenadas en la provincia en este último año.

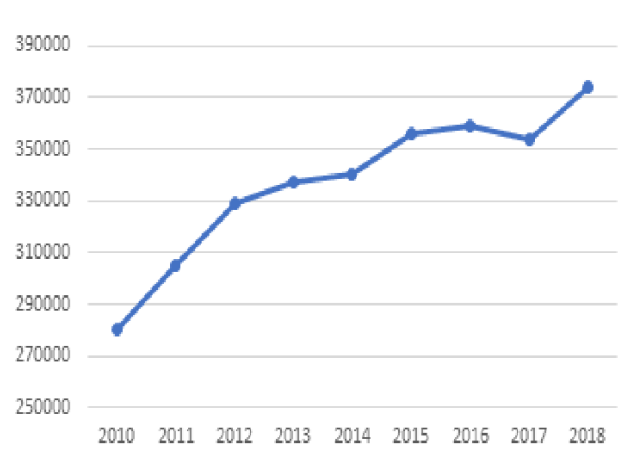


Mapa 2. Establecimientos y producción de carne aviar departamento de la provincia de Entre Ríos



Fuente: Ministerio de Hacienda de la Nación

Gráfico 4. Faena de aves en Entre Ríos (miles de cabezas)



Fuente: Ministerio de Agroindustria en base a datos de SENASA

El sistema cítrico

El sistema cítrico entrerriano, conformado principalmente por la producción de naranja y mandarina es el más importante de la Argentina, llegando a representar el 35,7% del primero y el 44,2% del segundo.

Tabla 4. Participación en la producción de cítricos por provincia

Provincia	Mandarina	Naranjas
Entre Ríos	44,2%	35,7%
Corrientes	39,1%	29,9%
Jujuy	7,6%	15,8%
Misiones	4,2%	1,4%
Catamarca	2,6%	1,1%



Tucumán	1,5%	3,8%
Salta	0,6%	8,4%
Buenos Aires	0,1%	3,9%
Formosa	0,0%	0,1%

Fuente: La actividad citrícola Argentina – Mayo 2018 <https://www.federcitrus.org/>

Este sistema, no se limita a la producción primaria, sino que es la base de procesamientos industriales radicados en la provincia y con un buen perfil exportador. Incluso, como puede observarse no pierde tanto terreno como el resto de los SPR en la caída de las exportaciones de 2015.

Tabla 5. Participación de los destinos de la producción de frutas cítricas seleccionadas - 2017

Producto	Industria	Consumo interno	Exportación
Mandarina	21,4%	67,2%	11,4%
Naranja	29,8%	60,6%	9,6%

Fuente: La actividad citrícola Argentina – Mayo 2018 <https://www.federcitrus.org/>

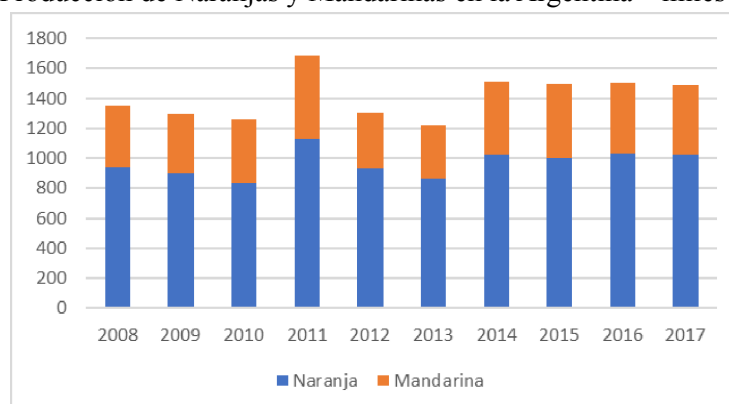
Tabla 6. Valor de la producción según destino – Millones de dólares 2017

Producto	Mercado interno ³	Mercado externo	Total
Fruta fresca	378	319	697
Jugos concentrados	33	167	200
Aceites esenciales		201	201
Cascara		80	80

Fuente: La actividad citrícola Argentina – Mayo 2018 <https://www.federcitrus.org/> (Calculado al tipo de cambio de abril de 2018 – 1 dólar = 19,60 pesos argentinos)

Siguiendo dinámica del sector a nivel nacional se observan tendencias importantes que marcan una pauta estructural. Básicamente, el sistema citrícola de naranjas y mandarinas dio un salto significativo en 2014 y mantuvo relativamente su performance hasta 2017, lo que pone en evidencia su reposicionamiento en niveles de producción mayores.

Gráfico 5. Producción de Naranjas y Mandarinas en la Argentina – miles de toneladas





Fuente: La actividad citrícola Argentina – Mayo 2018 <https://www.federcitrus.org/>

El sistema forestal

El sistema forestal, está fuertemente articulado territorialmente explicando una porción significativa de los empleos industriales entrerrianos y una trama de pequeñas y medianas empresas que se sostienen a partir de la manufactura de distintos productos derivados de la madera, en particular de Eucaliptus.

Tabla 7. Participación de las provincia en la extracción de madera

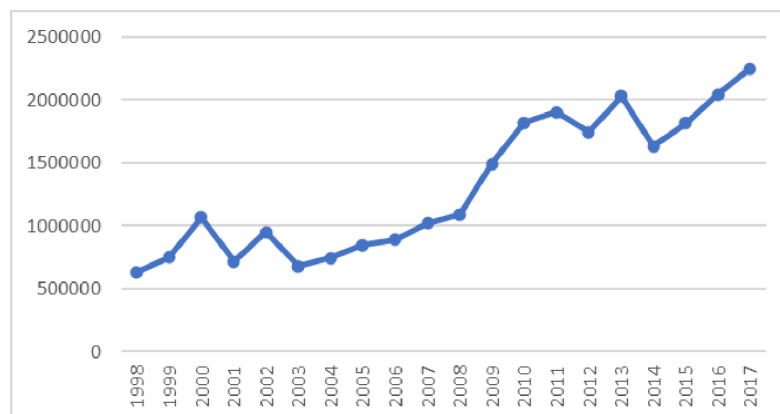
Producción 2017	Participación
Misiones	40,1%
Corrientes	32,9%
Entre Ríos	17,9%
Buenos Aires	5,1%
Resto	4,0%

Fuente: <https://datos.agroindustria.gob.ar/>

Como puede verse en la tabla 7, Entre Ríos, es la tercera provincia productora de madera en el país. Este sistema que ha mostrado un crecimiento notable desde 2003, entró en un período de relativo estancamiento entre 2011 y 2014, y a partir de allí recuperó su senda de crecimiento de un modo más o menos acelerado, como puede verse en el gráfico.

Esta industria, caracterizada por la incidencia de los costos de transporte y la necesidad de procesar en origen la materia prima, presenta una configuración regional ligada a la disponibilidad de espacios adecuados para la forestación. En los mapas siguientes pueden verse, por un lado, la distribución territorial de la forestación (Mapa 3) y, por otro, de los aserraderos (Mapa 4).

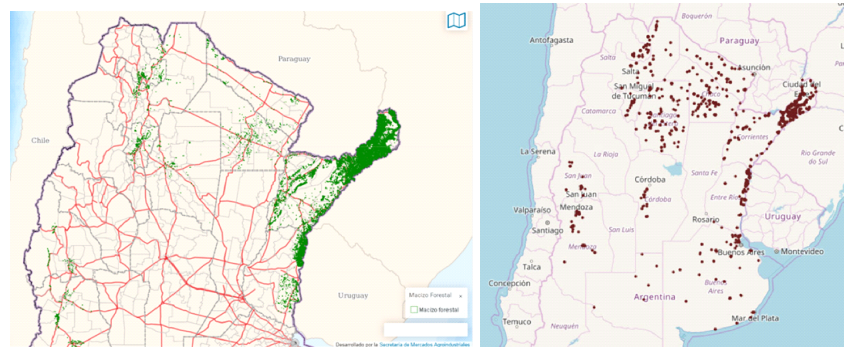
Gráfico 6. Evolución de la producción de madera en Entre Ríos – en toneladas



Fuente: <https://datos.agroindustria.gob.ar/>



Mapas 3 y 4. Plantación Macizos forestales y localización de los aserraderos - 2018



Fuente: <https://geoportal.agroindustria.gob.ar/visor/>

El sistema apícola

El sistema apícola tiene larga data en la Argentina, Sin embargo, es a partir de la década de 1990 cuando el sistema apícola vivió un fuerte proceso de expansión que puede verse en la comparación de los Censos Nacionales Agropecuarios de 1988 y 2002. Los mismos muestran un crecimiento del número total de colmenas que paso de 966.954 a 1,4 millones⁴. Finalmente, este sistema se consolidó con un marcado perfil exportador, exportando casi el 98% de la producción total, lo que lo ubica como uno de los principales productores (puesto n° 7 en 2016) y exportador (puesto n° 2 en 2016) de miel a nivel global⁵.

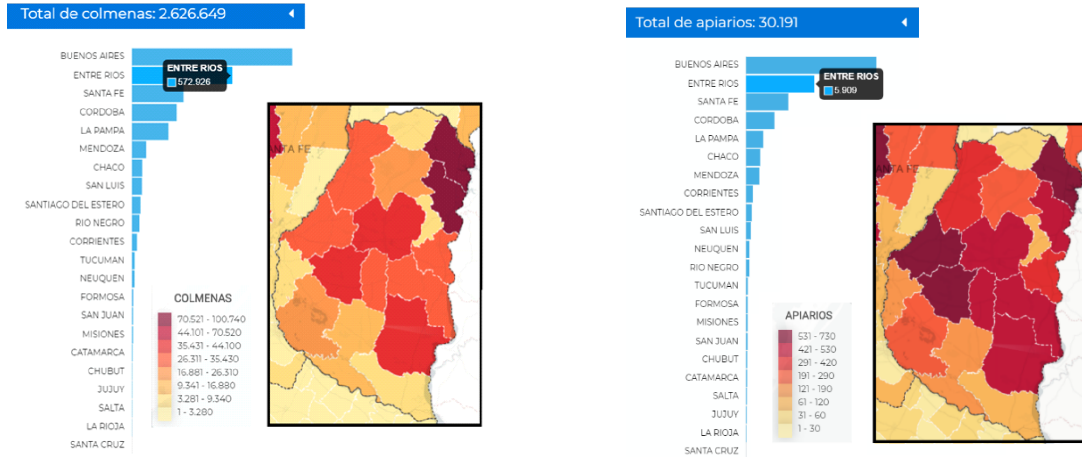
En la actualidad el país ha alcanzado la cifra de 2,6 millones de colmenas y un total de 30 mil apiarios, mientras que Entre Ríos se ha consolidado como la segunda provincia (después de Buenos Aires) aportando 572,9 mil colmenas y 5909 productores apiarios. Estos datos pueden verse los mapas 5 y 6 donde además se agrega la distribución de colmenas y apiarios por departamento en la provincia de Entre Ríos.

Sin embargo, la radicación de colmenas en Entre Ríos no se refleja en los valores producidos ya que las colmenas entrerrianas tienen rindes muy bajos (en promedio, 17,75 Kg/h, contra 19,35 en Buenos Aires y 24 en Santa Fe). Como consecuencia, la producción y exportación de miel que ronda, aproximadamente el 8% para 2017, valores muy bajos.

Finalmente, debe mencionarse que el sistema de la apicultura recibió también el impacto de la caída general de las exportaciones en 2015, particularmente las provenientes de la provincia de Buenos Aires. Sin embargo, luego, tanto en 2016 como en 2017 se produjo una leve recuperación.



Mapas 5 y 6. Cantidad de colmenas y de apiarios por provincia y por departamento en Entre Ríos – 2019



Fuente: <https://geoportal.agroindustria.gob.ar/tematizador/apicola/>

Reflexiones finales

Como puede observarse la provincia de Entre Ríos está fuertemente atravesada por sistemas productivos basados en recursos naturales, algunos globalizados con menor articulación territorial en el procesamiento (agricultura tradicional), otros, también con un marcado perfil exportador, pero con un destacado desarrollo de actividades industriales radicadas en la provincia, como el caso del aviar. Se identificaron casos intermedios de relativa articulación territorial, algunos orientados a la exportación (arroz y cítricos) y otros orientados al mercado interno (carnes y lácteos). Se identificó también un sistema productivo con fuerte articulación territorialmente orientado casi exclusivamente al mercado interno, como lo es el sector forestal/maderero. Finalmente, se distinguieron dos subsistemas de pequeña escala que responden a la colocación de productos de exportación en nichos específicos: apicultura y piscicultura.

De todo este abanico de SPR, se identificaron aquellos que caracterizan a la provincia de Entre Ríos, es decir, que se desarrollan con particular intensidad en esta provincia en relación a otras. Particularmente, los sistemas aviar, arrocero y cítrico, tienen un papel destacado, donde Entre Ríos lidera a nivel nacional. Por otra parte, también se observan desarrollos destacados en madera y apicultura, aunque no ocupa la posición principal. El caso maderero es significativo ya que, si bien no es la principal provincia, tiene una incidencia significativa en el empleo industrial entrerriano.

En este marco, pudo observarse que la dinámica en los últimos años ha sido diversa entre los diferentes sistemas. Si bien, algunos perdieron terreno y otros lo ganaron, se verifica una caída estructural de las exportaciones en 2014 y 2015 que las leves recuperaciones de 2016 y 2017 no pudieron revertir. En particular las exportaciones de carne de ave las cuales siguieron con particular intensidad este movimiento.



OBSERVADR





II SLAEDR SIMPÓSIO LATINO-AMERICANO DE ESTUDOS DE DESENVOLVIMENTO REGIONAL

VI SIDER SEMINÁRIO INTERNACIONAL DE INTEGRAÇÃO E DESENVOLVIMENTO REGIONAL
III SIDETEG SEMINÁRIO DA REDE IBERO-AMERICANA DE ESTUDOS SOBRE DESENVOLVIMENTO TERRITORIAL E GOVERNANÇA
04 A 06 DE NOVEMBRO DE 2020

Esta situación pone en evidencia cierta debilidad intrínseca de los sistemas productivos basados en recursos naturales, y es posible observar la consolidación de una estructura de producción y de exportaciones con un nuevo balance entre sistemas, donde aquellos territorializados y particulares de Entre Ríos, como el aviar y el arrocero, perdieron terreno frente a las producciones agrícolas tradicionales (trigo y maíz particularmente).

Finalmente, también se observó, aún bajo esta nueva estructura, una senda de crecimiento en los años 2016 y 2017, aunque más débil de lo necesario para retornar a los valores de 2014, lo que introduce dudas acerca de la conveniencia de esta nueva estructura con sistemas menor articulados territorialmente y un perfil exportador más deprimido.

Referencias

- GEREFFI, G. Las cadenas productivas como marco analítico para la globalización. **Problemas del Desarrollo**, México D.F., v. 32, n.125, p. 9-37. 2001
- GORENSTEIN, S. VIEGO, V. Complejos productivos basados en recursos naturales y desarrollo territorial. **Investigaciones Regionales**, Alcalá, España, v.13, p. 281-283. 2006
- HASBLEIDY, Z. SANCHEZ, V. Models and configurations of supply chains in perishable goods. **Ingeniería y Desarrollo**, Barranquilla, Colombia, v.32, n.1, p. 138-154. 2014.
- KAPLLINSKY, R., MORRIS, M. **A handbook for value chain research**, University of Sussex, Institute of Development Studies. v. 113. Sussex, Reino Unido. 2000.
- PELUPESSY, W. El Enfoque de la cadena global de mercancías como herramienta analítica en las economías en vías de desarrollo; **Economía y Sociedad**, Costa Rica, v. 6, n. 15, p. 111-120. enero-abril 2001,
- STORPER, M. Las economías regionales como activos relacionales, **Ekonomiaz**. San Sebastián, España, n 41 pp. 10-45. 1998
- TRUCCO, I. La dimensión territorial en el enfoque de los Subsistemas de Acumulación Regional y la alternativa de los Subsistemas Territoriales de Acumulación. **Estudios Socioterritoriales**, Tandil, Argentina, n. 22. p. 85-102, 2017,
- TRUCCO, I., BRUNNER, N., PILONI, C., LEIVA, L. Subsistemas de acumulación territorial en la provincia de Entre Ríos: una caracterización. **Ejes de Economía y Sociedad**, Paraná, Argentina, v. 2, n 2., 2018,
- SALIZZI, E. Reestructuración económica y transformaciones en el agro pampeano. **Estudios Socioterritoriales**. Tandil, Argentina, n.16, v. 1, jul-dic 2014, p. 13-46

