



Evento: Mostra de Projetos Integradores da Graduação Mais

OTIMIZANDO A PRODUÇÃO DAS PIZZAS DO BORGES¹

OPTIMIZING THE PRODUCTION OF BORGES'S PIZZAS

Djeri William Simsen² Gabriely de Vargas Rosa³ Roselaine Filipin⁴ Daniel Knebel Baggio⁵

¹ Projeto desenvolvido na disciplina de Projeto Integrador: Empreendedorismo e Inovação do curso de Administração do primeiro semestre da Graduação Mais.

² Aluno do curso de Administração: Contato djeri.simsen@sou.unijui.edu.br

³ Aluna do curso de Administração, Bolsista integral PROUNI; Contato: Gabriely.rosa@sou.unijui.edu.br:

⁴ Professora do curso de Ciências Contábeis. Contato: Roselaine.filipin@unijui.edu.br

⁵ Professor do Curso de Administração: contato: baggiod@unijui.edu.br

1. INTRODUÇÃO:

O cenário atual acarretou mudanças para a vida de muitas pessoas, com a pandemia, algumas pessoas perderam seus empregos e foram obrigadas a criar maneiras de obter uma renda ou de complementá-la. Com isso, muitas pessoas "se descobriram" e criaram seu próprio negócio, para gerar uma fonte de renda. Porém, a maioria desses pequenos empreendedores, não tem uma noção básica sobre empreendedorismo ou administração de empresas, e acabam tendo mais prejuízo que lucro no final. (DORNELAS, 2015). Por conta disso, surgiu a ideia de criar um projeto para auxiliar esses empreendedores que estão iniciando seu empreendimento.

Com a motivação de receber e agradar seus amigos e familiares, Sr. Borges preparava pizzas em sua residência. O Hobby acabou tornando-se um empreendimento. Porém, quando uma pequena empresa entra em ascensão, com o aumento da produção, se faz necessário um novo planejamento para se adequar a demanda.

1.1 Objetivo Geral

Analisar, identificar e propor ao pequeno empresário que acabou de abrir seu negócio, possíveis melhorias no seu processo de gestão da pizzeria.

1.2 Objetivos Específicos

Identificar melhorias no processo de fabricação das pizzas; Realizar e sugerir uma planilha para controle de ingredientes/matéria-prima; Propor ao empresário um procedimento organizacional dos processos da empresa.



1.3 Justificativa

Com o projeto proposto pela disciplina, nasceu a ideia de buscar uma empresa que estivesse iniciando, que fosse familiar e de nosso conhecimento. Realizamos este projeto com o intuito de auxiliar empreendedores que estão iniciando sua carreira profissional e que por não ter conhecimento em administração de empresas, acabam passando por dificuldades. E em alguns casos até desistindo do seu negócio.

2. REFERENCIAL TEÓRICO

No contexto atual com a chegada da pandemia, onde as pessoas ficaram mais tempo em casa e também como consequência o desemprego, novos pequenos empreendedores e autônomos surgiram. A decisão de criar uma empresa ocorre devido a fatores externos, ambientais e sociais, a aptidões pessoais ou a um somatório de todos esses elementos, e o processo empreendedor inicia-se quando um evento gerador desses fatores possibilita o início de um novo negócio (DORNELAS, 2015).

O desafio para as pequenas novas empresas é acompanhar as mudanças e se adaptar ao ambiente do qual sofrem total influência, pois só assim conseguirão manter-se ativas. Na visão de Hisrich e Peters (2004, p. 250) “Satisfazer as necessidades do cliente e criar fidelidade devem ser as metas fundamentais de todos os novos empreendimentos”. Caso contrário serão superadas por seus concorrentes e forçadas a sair do meio.

Observa-se que o número de empresas que iniciam suas atividades tratando-se de âmbito familiar e fecham as portas no primeiro ano é alto. É importante que os gestores consigam enfrentar o presente cenário e que busquem estar legalizados, com informações contábeis, confiáveis e assertivas. Isso se faz necessário para garantir o sucesso do seu empreendimento.

Neste contexto, surge o microempreendedor individual (MEI) como forma de incentivo fiscal, trazendo novas oportunidades e condições especiais para que o trabalhador conhecido como informal possa se regularizar de forma menos burocrática, e usufruir de benefícios como direito a aposentaria, redução da carga tributária, apoio técnico do SEBRAE na organização do negócio, possibilidade de crescimento pois é amparado pela Lei Complementar nº. 128 de 19 de dezembro, de 2008.

Para se tornar MEI o interessado deve atender requisitos como: não podem faturar mais de R\$ 81 mil reais anualmente, não ter participação em outra empresa como titular, sócio ou



administrador, possuir apenas um empregado contratado que receba um salário mínimo ou o piso da categoria, ser optante pelo simples nacional, possuir um único estabelecimento.

Por isso é importante ter noções básicas de contabilidade, essas informações auxiliam não somente no seu próprio negócio, mas também no cotidiano, é essencial estudar e entender. Muitas vezes, por falta de conhecimento, principalmente para o empreendedor que está começando agora e não sabe diferenciar despesas, receitas e custos, ao final do mês não sabe se sua empresa está indo bem ou não.

Uma das contas que são importantes e o empreendedor deve entender a diferença, são as Despesas. De acordo com Szuster (2013) estas correspondem ao consumo dos recursos que deram origem às receitas, são saídas de recursos ou diminuições de ativos ou aumentos no passivo que resultam na redução do Patrimônio Líquido.

As Despesas Fixas, são as despesas que temos todo mês na empresa, independente da produção ou produtos vendidos. E as Despesas Variáveis, essas sim estão ligadas à produção da empresa, seja de fabricação de um produto ou prestação de serviço. São despesas que podem variar, aumentar ou diminuir, de acordo com o volume de produção, com o consumo. Todo mês irá variar no orçamento da empresa. (VICECONTI; NEVES; 2003).

O custo é o gasto relativo a um bem ou serviço utilizado na produção de outros bens ou serviços, são todos os gastos referentes à atividade de produção da empresa

Quanto ao conceito de entrada, o foco para o reconhecimento da Receita seria a entrada ou aumento de ativos e/ou liquidação de passivos decorrentes das vendas ou prestações de serviços ou outras atividades operacionais da empresa. Para Hendriksen e Breda (2009, p. 224- 225), “a receita às vezes é definida em termos de seu efeito sobre o patrimônio dos acionistas, o que na visão deles não representa impacto de compreensão, uma vez que apenas traduz o efeito à escrituração de partidas dobradas. Assim, para eles o conceito mais apropriado seria o de receita como produto”.

3. METODOLOGIA

Para a identificação da situação-problema e para entender o funcionamento da empresa, foi realizado uma entrevista com o proprietário e o acompanhamento dos processos, para entender a atual situação, identificar e sugerir uma solução. Então montamos um questionário que foi realizado diretamente com o empresário. Coletamos esses dados e pedimos também sugestões ou outros pontos que ele quisesse comentar para termos todas as informações possíveis para



elaborar uma solução. Conhecemos o processo dele e sua estrutura. Algo que consideramos importante para poder sugerir ações dentro de sua capacidade.

3.1 Desenvolvimento

A empresa do Sr. Borges está enquadrada no MEI, e com pouco mais de 1 ano de funcionamento, realiza serviços *de delivery e take away*. Produz pizzas pré-assadas, para somente a finalização em casa. O expediente é de quarta à sábado, das 18h às 22h, porém a preparação de massas é feita em dias específicos, pois necessita de um tempo de fermentação.

Os fornecedores escolhidos são de alta qualidade e da região, o que contribui para a agilidade dos pedidos e também para o custo final. E sempre priorizando ingredientes de qualidade, pois preza muito pelo sabor e qualidade de seu produto final, o qual é referência.

3.1.1 Identificando o problema

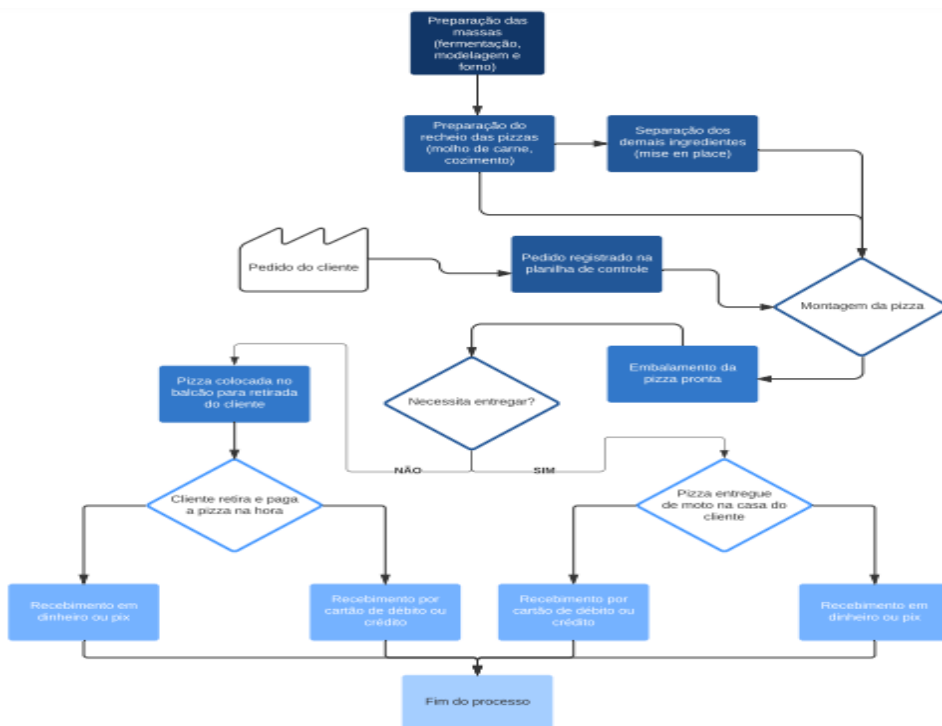
Com o acompanhamento do processo, foi possível identificar alguns pontos, i) alguns problemas enfrentados são devido à falta de um sistema de gestão, pois o empreendedor não tinha experiência neste ramo, exemplo disto é a organização na forma de trabalho, atrapalhando a eficiência e agilidade; ii) O controle tanto de compra de matéria-prima ou de vendas é feito de forma muito pobre, sem um controle eficiente e adequado.

3.1.2 Plano de ação

Procuramos identificar melhorias que tinham mais necessidade para o empreendedor. De que forma poderíamos sugerir uma mudança significativa, uma ferramenta adequada para ele e que já pudesse transformar o seu processo de maneira qualitativa. Com isto surgiu a ideia de elaborarmos um fluxograma de todos os processos realizados, para que o empreendedor tenha uma visão clara de todos os passos e possa ter uma melhor organização. O objetivo com o fluxograma é visualizar, entender o processo e então corrigir falhas.

E a segunda sugestão foi o desenvolvimento de uma planilha, onde foi colocado todos os ingredientes que ele utiliza nas pizzas, que podem variar conforme a semana e também as despesas fixas. O objetivo é que ele preencha semanalmente a planilha. Preenchendo a quantidade que vai entrar, automaticamente vai somando em outra aba do mês, para ele ter o controle das entradas e saídas de cada mês. Com a planilha atualizada, ele poderá saber quanto ainda tem de produtos, o quanto comprou na semana/mês e os valores.

Figura 1: Fluxograma dos Processos



Fonte: Autores (2021)

4. RESULTADOS

Buscamos oferecer soluções simples, porém eficientes ao empreendedor, que pudesse ser de fácil aplicabilidade no seu dia a dia. Durante o processo, já havia sido trazido as ideias para o mesmo, com algumas pequenas modificações recebidas por ele, já melhorou a organização do seu processo. Ter um fluxograma, algo visível, contribui muito para a organização, para um melhor entendimento dos seus processos.

5. BIBLIOGRAFIA:

SZUSTER, Natan *et al.* **Contabilidade Geral: introdução à Contabilidade Societária**. 4ª ed. São Paulo: Atlas, 2013, PADOVEZE, Clovis Luís de. **Curso Básico Gerencial de Custos**. 2. Ed. São Paulo: Pioneira Thomson, 2006;

HORNGREN, C. T.; DATAR, S. M.; FOSTER, G. **Contabilidade de custos**. 11. Ed. São Paulo: Pearson, 2010;

VICECONTI, P.E.V.; NEVES, S. das. **Contabilidade de Custos: um enfoque direto e objetivo**. 7. Ed. São Paulo: Frase, 2003;