

Modalidade do trabalho: TRABALHO DE PESQUISA

Eixo temático: MATEMÁTICA, ENGENHARIA, TRANSPORTE, EDIFICAÇÕES

INTERVENÇÃO URBANA NO HORIZONTE DA ARQUITETURA E URBANISMO: O PARKLET COMO INSPIRAÇÃO PARA UMA CIDADE MAIS ACOLHEDORA¹

Caroline Prediger Da Pieve², Priscilla Martins Cerutti³, Maria Regina Johann⁴

¹ Projeto desenvolvido no Curso de Arquitetura e Urbanismo da Unijuí

² Acadêmica do Curso de Arquitetura e Urbanismo da Unijuí

³ Acadêmica do Curso de Arquitetura e Urbanismo da Unijuí

⁴ Professora do Departamento de Humanidades e Educação da Unijuí DHE

Introdução

A disciplina de Teoria e História da Arquitetura III - Curso de Arquitetura e Urbanismo da Unijuí - tem como objetivo geral tematizar o patrimônio arquitetônico do modernismo, pós-modernismo e contemporâneo europeu, inter-relacionado às manifestações artísticas, sociais, culturais e políticas da época. Nela foi proposto um estudo sobre intervenção urbana articulando arte e arquitetura a partir de um olhar sensível e crítico sobre a cidade, que viesse a contribuir e/ou agregar ao município no aspecto cultural, funcional ou estético, com escopo em um Arquiteto e Urbanista reconhecido como um expoente da arquitetura contemporânea. Com base, então, nos estudos realizados na disciplina e com inspiração nos trabalhos do Arquiteto e Urbanista Oswald Mathias Ungers, desenvolveu-se um projeto de intervenção urbana para a cidade de Ijuí, cuja principal finalidade era propor espaços de integração e convivência social.

Este trabalho teve como conceito estruturante a *intervenção urbana* no horizonte da arquitetura contemporânea e, foi nesse sentido, que a estética de Mathias Ungers inspirou a proposta do *Parklets*. As formas empregadas por ele no desenvolvimento de suas obras eram elementares, de simples compreensão, e derivavam, essencialmente, de combinação de formas geométricas básicas, como quadrado, cubo, círculo e ângulos retos. A clareza de Ungers se encaixou perfeitamente no conceito idealizado para a proposta.

O município de Ijuí, segundo o Censo realizado pelo IBGE em 2010, possuía cerca de 78 mil habitantes, estando colocado no 24^o lugar no ranking das cidades mais populosas do estado do Rio Grande do Sul. A estimativa, segundo a pesquisa, é de que no ano de 2018 o município contasse com cerca de 83 mil residentes. Subentende-se que esse crescimento populacional está diretamente ligado ao acelerado desenvolvimento urbano de algumas cidades interioranas que apresentam determinadas características, entre elas, as de oferecerem serviços como saúde, educação e cultura, como é o caso da cidade de Ijuí.

É possível afirmar, dessa forma, que grande parte da população Ijuicense é composta por jovens que usufruem de oportunidades de trabalho e de formação superior e, aos finais

Modalidade do trabalho: TRABALHO DE PESQUISA

Eixo temático: MATEMÁTICA, ENGENHARIA, TRANSPORTE, EDIFICAÇÕES

de semana, procuram locais de lazer e entretenimento para confraternização com seus familiares e amigos. A ausência de locais específicos para interações sociais no município de Ijuí é um assunto discutido assiduamente entre os próprios estudantes e moradores da cidade.

É de conhecimento geral que aos finais de semana a população se aglomera em postos de combustíveis distribuídos pela cidade, no Campus da Unijuí - que se encontra aberto ao público em horários restritos - e, também, ao redor da Praça da República, onde estacionam seus veículos e acabam sentados nos porta-malas para desfrutarem de momentos de lazer e descontração. Apesar de recentemente o Sindicato dos comerciários autorizarem a abertura do comércio aos domingos, essa atitude ainda é incomum e não corriqueira no município, o que, de certa forma, acaba por limitar ainda mais as opções de espaços de interação social.

Em razão de todo o exposto, na tentativa de maximizar locais destinados a convivência e lazer, a intervenção urbana escolhida para ser implantada no município de Ijuí foi o *Parklet*. Constituem-se de intervenções urbanas temporárias de caráter local, implantados em áreas originalmente destinadas às vagas de estacionamento de veículos em vias públicas, sejam elas paralelas ou oblíquas. De uma forma geral, o conceito surgiu em São Francisco, na Califórnia, a partir um esforço em se retomar a importância que os espaços públicos têm no cotidiano das pessoas e nas cidades contemporâneas, e, após ser implantado no Brasil, já pode ser encontrado em diversos municípios do país.

Os principais objetivos dos *Parklets* são funcionar como um espaço público de lazer, convivência e integração entre a comunidade, promover a valorização de espaços urbanos, incentivar a vida ao ar livre e, também, ao se tornar uma extensão da calçada, integrar-se à paisagem urbana local. Neste sentido, os *Parklets* sugerem que o foco do urbanismo se desloque do carro para o pedestre.

Resultados

Uma vez definida a intervenção, passou-se a analisar os possíveis locais para implantação dos *Parklets*. De uma forma geral, inúmeros locais da cidade poderiam recebê-los e integrá-los naturalmente ao contexto urbano próximo. Todavia, foi eleito estrategicamente a Rua do Comércio, mais especificamente o trecho existente entre a Sede Acadêmica e o Campus da Unijuí, conforme o mapa abaixo. Essa escolha se deu principalmente pelo alto fluxo de pessoas que circulam nessa via e, também, pelo fato da comunidade já se aglomerar - de maneira precária - nesses espaços aos finais de semana.

Modalidade do trabalho: TRABALHO DE PESQUISA

Eixo temático: MATEMÁTICA, ENGENHARIA, TRANSPORTE, EDIFICAÇÕES

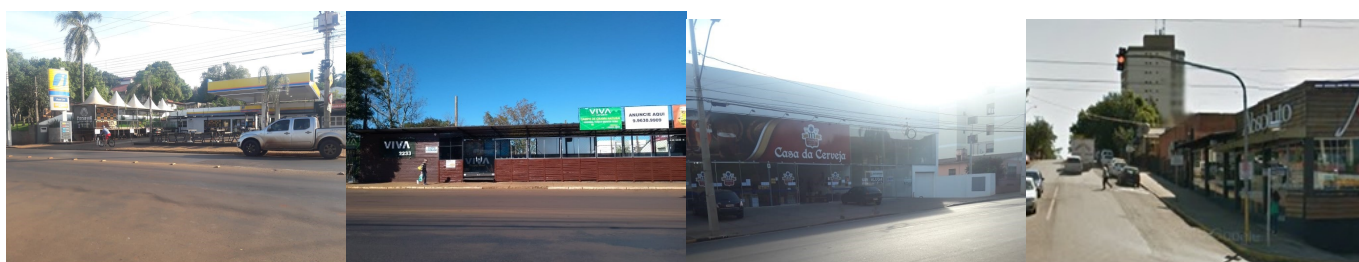
Imagem 1 - Extensão aonde serão implantados os Parklets



Fonte: Google Maps (imagem editada), 2018.

Quatro pontos estratégicos foram escolhidos, em frente a estabelecimentos comerciais populares no município muito frequentados pelo público alvo da intervenção. Outra motivação relevante para a escolha dos locais se deu em razão da eventual possibilidade futura de concretização dessa intervenção, a qual se daria na forma de parceria público-privada entre os estabelecimentos e o município de Ijuí. A empresa seria responsável pela construção e manutenção do *Parklets* até seu desligamento, mediante o pagamento de uma tarifa a Prefeitura pela utilização da vaga de estacionamento pública. São esses locais:

Imagem 2 - Posto Lara - Viva Esporte - Casa da Cerveja - The Pub



Fonte: autoria própria, 2018.

Após o estudo de implementação, dos materiais e formas, o *Parklet* foi desenvolvido através de um *Software* destinado a criação de espaços em 3D, denominado *Sketchup*, muito utilizados por estudantes de arquitetura de todo o país. Os materiais pensados para concretização do espaço seriam madeira, chapa metálica colorida e fios de aço. A dimensão do *Parklet* seria 2,5m x 5,0m, ocupando uma área total de 12m², apenas em estacionamentos paralelos. O paisagismo também seria priorizado através do plantio de vegetações de pequeno e médio porte para sombreamento e embelezamento, enfatizando plantas que possam ter uma origem ou tradição étnica, valorizando assim, as plantas que

Modalidade do trabalho: TRABALHO DE PESQUISA

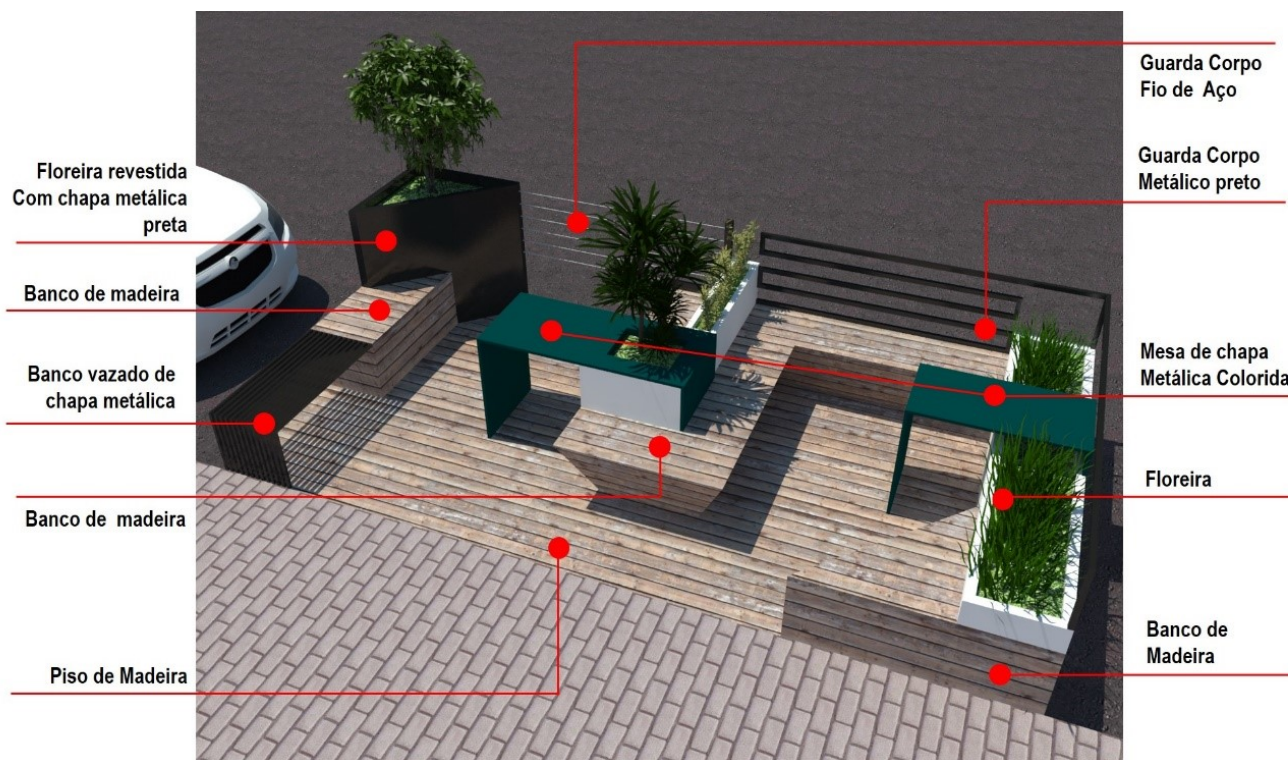
Eixo temático: MATEMÁTICA, ENGENHARIA, TRANSPORTE, EDIFICAÇÕES

fazem parte da memória paisagística das pessoas e dos jardins da cidade, as quais seriam escolhidas por cada Etnia que compõe a UETI, visando, através do paisagismo, a integração das diferentes culturas existentes no município.

Imagem 3 - Vista isométrica do Parklet



Fonte: Desenho dos autores no *Software Sketchup*, 2018.

Modalidade do trabalho: TRABALHO DE PESQUISA**Eixo temático:** MATEMÁTICA, ENGENHARIA, TRANSPORTE, EDIFICAÇÕESImagem 4 - Vista Isométrica do *Parklet* com especificação dos materiais utilizadosFonte: Desenho dos autores no *Software Sketchup*, 2018.

Conclusão

Um dos principais desafios das cidades contemporâneas talvez seja, além da sustentabilidade ambiental e da acessibilidade à moradias, a democratização dos espaços públicos a partir de oportunidade de desfrutar de ambientes de convivência humana em harmonia com a natureza. Isso significa, entre tantos outros aspectos, a necessidade de romper com a lógica que atualmente prevalece da centralidade dos automóveis particulares. Foi neste horizonte de compreensão que este projeto focou, propondo o deslocamento de prioridades através de intervenções em espaços públicos destinados ao automóvel particular. Propomos um espaço de convivência entre as pessoas, lugares para contemplar, conversar, compartilhar, ou seja, viver situações de convívio social, em que as pessoas tenham preferência ao invés do automóvel. De nosso ponto de vista, a cidade necessita ser um lugar no qual as pessoas se sintam respeitadas, inseridas e estimuladas ao convívio com seus pares, ao contrário de um lugar que estimula o isolamento e a solidão. Caminhar,

Modalidade do trabalho: TRABALHO DE PESQUISA

Eixo temático: MATEMÁTICA, ENGENHARIA, TRANSPORTE, EDIFICAÇÕES

passar e conversar, podem ser práticas sociais estimuladas pelo projeto urbanístico de uma cidade. Nisso, entendemos que a cidade também educa, pois permite que através de pequenas ações grandes transformações ocorram. Dessa forma, em vista dos argumentos apresentados, é possível afirmar que a implementação dos *Parklets* seria uma inusitada e inovadora solução para a escassez de espaços de convivência, interação e lazer no município de Ijuí.

Referências.

OSVALD Mathias Ungers. **365 ARQ**, 2014. Disponível em: <<http://365arq.tumblr.com/post/87929511550/oswald-mathias-ungers>>. Acesso em: 31 de mai. de 2018.

PARKLETS. **Alfa Porto Alegre**, Disponível em: <<http://alfa.portoalegre.rs.gov.br/smpe/projetos/parklets>>. Acessado em: 31 de mai. de 2018

PARKLET Santander. **Galeria da arquitetura**. Disponível em: <https://www.galeriadaarquitetura.com.br/projeto/estudio-haa_/parklet-santander/4315>. Acesso em: 06 de jun. 2018

NORIEGA Street Parklet is a Succulent Meeting Spot Crafted by the Community in San Francisco. **Inhabitat**. Disponível em: <<https://inhabitat.com/noriega-street-parklet-is-a-succulent-meeting-spot-crafted-by-the-community-in-san-francisco/>>. Acesso em: 06 de jun. 2018

IJUÍ, IBGE - **Instituto Brasileiro de Geografia e Estatística**, 2017. Disponível em: <<https://cidades.ibge.gov.br/brasil/rs/ijui>>. Acesso em: 07 de jun. de 2018