

Embelezamento do espaço exterior da Escola Estadual de Ensino Médio Antônio Padilha -Ijuí- RS

Rubia Soares Barboza¹

Clara Soares Barboza²

Cláudia Rauch Wiczbick³

Instituição: Escola Estadual Ensino Médio Antônio Padilha.

Modalidade: Relato de Experiência.

Eixo Temático: Ciências da Humanas e suas Tecnologias.

1. Introdução:

O tema para o embelezamento da escola surgiu do interesse por parte de um grupo de alunos do segundo ano do ensino médio da escola estadual Antônio Padilha, pois para eles a escola estava “sem graça”. Precisavam deixar a escola mais bonita e agradável para todos os integrantes da mesma e também para os visitantes.

O objetivo central de nosso trabalho foi embelezar o espaço exterior da escola, reutilizando materiais para descarte e incentivando e desenvolvendo o contato com a natureza e o cuidado para com o espaço escolar no qual estamos inseridos.

Segundo a visão dos alunos, a escola precisava ser embelezada com flores e folhagens para dar mais presença e fazer os alunos cuidarem mais dela. Assim como dar significado da presença dos mesmos no ambiente escolar, marcando sua passagem pela escola.

2. Procedimentos Metodológico:

O trabalho partiu do interesse e disponibilidade de um grupo de alunos da segunda série do Ensino Médio da Escola Estadual Antônio Padilha, onde nas aulas do Componente Curricular Geografia, eles propuseram a ideia de reutilização de materiais (latas, garrafas pet, pneus, etc.) que iriam para o lixo usando estes como vasos para o plantio de flores e folhagens.

¹ Rubia Soares Barboza, aluna do primeiro ano do ensino médio.

² Clara Soares Barboza, aluna do segundo ano do ensino médio.

³ Cláudia Rauch Wiczbick, professora orientadora do trabalho.



Primeiramente foi trabalhado com a terra, deixando esta adubada e pronta para o plantio das flores e folhagens. Após foram coletadas as latas de diversos tamanhos, as garrafas pet e os pneus. Estes foram pintados e decorados de diversas maneiras. Nestes momentos outros alunos mostraram interesse em participar desta atividade, e com estes, alguns alunos com necessidades especiais.

Esse trabalho possibilitou a participação de todos os alunos, em um contexto inclusivo, através de um convite para quem tivesse interesse em auxiliar no projeto. Os alunos por sua vez aceitaram o desafio e participaram de forma envolvente e com muita seriedade para com o trabalho.

Todos têm direito ao meio ambiente ecologicamente equilibrado, bem de uso comum do povo e essencial à sadia qualidade de vida, impondo-se ao Poder Público e à coletividade o dever de defendê-lo e preservá-lo para as presentes e futuras gerações. (Brasil ,1988).

3. Resultados e Discussões

Sem dúvida, um ambiente escolar saudável faz toda a diferença na rotina de uma instituição de ensino, ainda mais, fazendo com que os alunos sejam os responsáveis por tais atividades. Pois segundo os mesmos o ambiente escolar agradável e atrativo para a comunidade reforça e desenvolve um sentimento de pertencimento e identidade em relação à escola.

Pois pertencer constitui dividir características de vivência e experiências como outros membros da comunidade de pertencimento. Por isso a necessidade de desenvolver ações que englobam os alunos na construção dos espaços dentro do ambiente escolar de modo a conhecer e valorizar esses recintos.

O trabalho se caracteriza por ser uma atividade contínua, portanto não tem hora nem tempo de duração que possa ser pré-estabelecida.

4. Conclusão

Este trabalho é de suma importância, pois faz o aluno sentir-se pertencente a um lugar. E que este lugar, deve ser cuidado por ele mesmo. Tendo a responsabilidade para com o ambiente de estudo, tornando-o um lugar agradável de convívio.

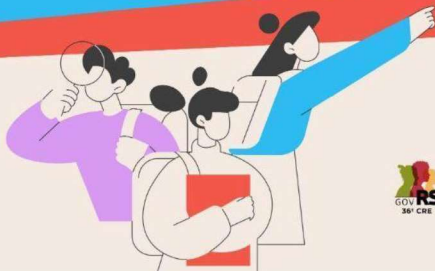
O cuidado com o ambiente escolar externo chama a atenção por parte de toda a comunidade para um lugar de pertencimento por parte do estudante, pois é ele mesmo quem preserva o espaço educacional, embelezando o lugar, tornando um espaço alegre, colorido e envolvente com o meio natural. Um lugar de reconhecimento de que um dia este aluno fez parte deste lugar.

Para os alunos com necessidades especiais, esta integração para o embelezamento externo da escola é muito importante, pois ele se sente valorizado em ajudar na preservação e cuidado, assim como se sente acolhido naquele lugar.

8º MoEduCiTec

Mostra Interativa da Produção Estudantil
em Educação Científica e Tecnológica
O Protagonismo Estudantil em Foco

II Mostra de Extensão Unijui



27/09/2024 | Campus Ijuí



Educação
nas Ciências
ANEXOS E PROJETOS
UNIJUI



5. Referências

BRASIL. [Constituição (1988)]. Constituição da República Federativa do Brasil de 1988.