



28 de outubro de 2022  
Unijuí - Campus Ijuí



## HORTA PEDAGÓGICA E O PERCURSO TECNOLOGIA: UMA PROPOSTA DE INTEGRAÇÃO

José Bernardo Borba Bruttner<sup>1</sup>  
Kauã Henrique da Silva Lima<sup>2</sup>  
Guilherme dos Santos Agertte<sup>3</sup>  
Vitor Rayan da Silva Aita<sup>4</sup>  
Cheila Cristiane de Souza<sup>5</sup>  
Alessandra Lucero Silva<sup>6</sup>

**Escola/Instituição:** Escola Estadual de Ensino Médio Antônio Padilha

**Modalidade:** Trabalho de Pesquisa

**Eixo Temático:** Matemática e suas tecnologias e Linguagens e suas tecnologias

### Introdução

A horta na escola foi desenvolvida nos componentes de Discurso e Argumentação, Modelagem Matemática e Linguagens Digitais. No primeiro, trabalhamos a estrutura do projeto da horta, a qual foi cultivada para abranger alguns objetivos: construir um experimento para produção de dados numéricos relacionados ao tamanho das folhas de alface, desenvolver o senso de coletividade, direcionar a produção para a merenda escolar e criar material de imagem still e vídeos para produzir um documentário sobre as práticas.

Relacionado ao primeiro objetivo citado, adubamos dois canteiros com adubo químico e dois canteiros não adubamos, a fim de coletar dados, organizá-los graficamente e fazer o tratamento de dados para verificar como se dá a diferença de crescimento de alfaces (dos tipos lisa e crespa).

A horta em si foi criada para incentivar o consumo de alimentos saudáveis na escola pensando em uma boa alimentação para todos e ainda a economia financeira. Tínhamos em mente que a horta na escola é plantar um alimento saudável sem agrotóxicos para que todos possamos ter uma boa alimentação. Sem ter que gastar muito dinheiro para poder ter uma

<sup>1</sup> Estudante do terceiro ano percurso tecnologia I turma 304 1, jose-bbruttner@educar.rs.gov.br

<sup>2</sup> Estudante do terceiro ano percurso tecnologia I turma 304 2, kua-hlima@educar.rs.gov.br

<sup>3</sup> Estudante do terceiro ano percurso tecnologia I turma 304 3, guilherme-dagertte@educar.rs.gov.br

<sup>4</sup> Estudante do terceiro ano percurso tecnologia I turma 304 4, vitor-raita@educar.rs.gov.br

<sup>5</sup> Professora dos componentes Discurso e Argumentação e Linguagens Digitais turma 304 5, cheila-csouza@educar.rs.gov.br

<sup>6</sup> Professora dos componentes Modelagem Matemática, alessandra-silva8@educar.rs.gov.br



28 de outubro de 2022  
Unijuí - Campus Ijuí



alimentação saudável e uma conscientização/reflexão, para nós alunos, sobre nossa alimentação e um novo conhecimento para alguns alunos que nunca tiveram a oportunidade de participar de um projeto de plantio tão produtivo na escola e com grande motivação para a turma.

### **Caminho Metodológico**

9 de março de 2022, começamos nosso projeto na horta. Sendo assim, tínhamos que exercer uma atividade que nos ensinaria a importância de uma horta. O quanto ela pode nos ajudar com muita facilidade em sua essência. Estar situada e exercer uma prioridade em locais que podem ser usados de maneira simples e correta. Localizada no pátio da escola, numa área que é de fácil acesso. A horta foi feita para que as cozinheiras da escola pudessem usar as plantações, depois da sua produção, sendo assim tendo uma grande economia de forma mais rápida e podendo obter um alimento saudável, fresco e mais variável.

Tínhamos consciência das circunstâncias e necessidade de fazermos um projeto para focar na alimentação, que atendesse as necessidades de utilizarmos as dependências da escola assim diminuindo o custo na compra de alimentos horti-granjeiros. Levando uma diminuição no custo da compra de temperos entre outros produtos para a produção da merenda escolar. Desta forma beneficiando a instituição, que neste caso, é uma escola pública de ensino médio.

Vários professores participaram deste projeto, juntamente com a colaboração da equipe diretiva, para o fornecimento de ferramentas e insumos para criação da horta, assim levando seus alunos ao campo para prática e desenvolvimento do projeto. Durante as práticas sempre fazíamos registros fotográficos ou pequenos vídeos. Desta forma, sempre escolhemos dias que houvesse boa iluminação e também aplicamos os conhecimentos de enquadramento e qualidade de imagem. Afinal, precisávamos criar um banco de dados para futura edição de um documentário. (SABANY, 2013)

### **Resultados e Discussão**

Uma horta escolar pode impelir os alunos no projeto fazendo com que eles tenham uma interação e tenham a compreensão do quão importante é essa questão para sua saúde e educação, aprendendo a cuidar e se preocupar consigo próprio. Trazendo resultados para encorajá-los a terem uma conduta alimentar mais saudável e para que mostrem interesse em realizar projetos futuros referentes ao tema abordado ou de um tema diferente.

A cada semana as alfaces vêm crescendo, sendo assim, logo poderemos colher e fazer saladas e temperos para nossa refeição diária na escola. Os resultados têm sido um grande



28 de outubro de 2022  
Unijuí - Campus Ijuí



sucesso. Nossa dedicação e esforço tem ampliado para que possamos ter uma horta, totalmente saudável e uma certa facilidade em possuir as alfaces e os temperos.

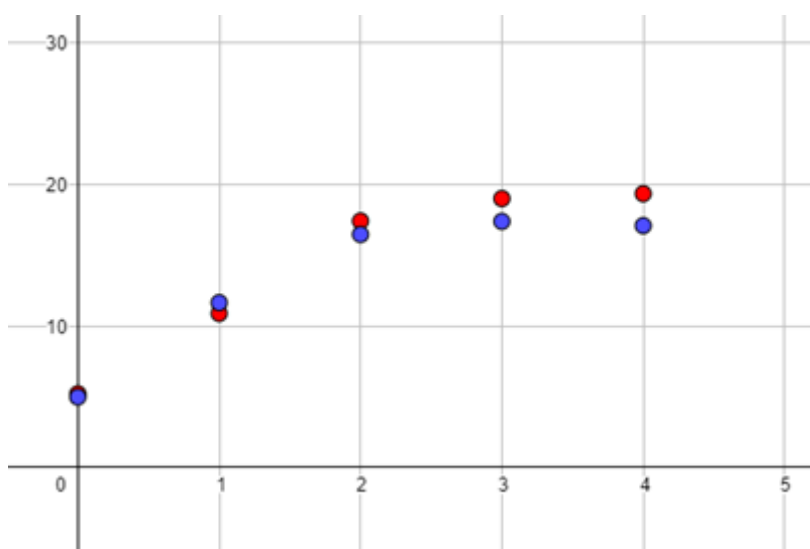
Sobre a organização do terreno escolhido: houve uma certa dificuldade para a escolha até mesmo por que o espaço era inclinado, assim causando uma certa dúvida se era o local correto para a utilização para o plantio das hortaliças.

O nosso maior desafio é concluir o processo da horta, para que assim possamos ter um aprendizado, que nos dará um grande sucesso em questão do meio ambiente.

A nossa pretensão da horta tem como objetivo calcular o aumento das alfaces por semana, assim se relaciona com a disciplina Modelagem Matemática. O prazo que tínhamos da horta era 6 meses e quase finalizamos com 5 meses. Agora falta continuar cuidando até que ela termine de crescer e assim poderemos comer saladas com mais economia e cuidar da nossa saúde.

Segue dois gráficos de análise do crescimento das hortaliças até o presente momento.

Figura 1: Gráfico sobre o crescimento das alfaces do tipo lisa





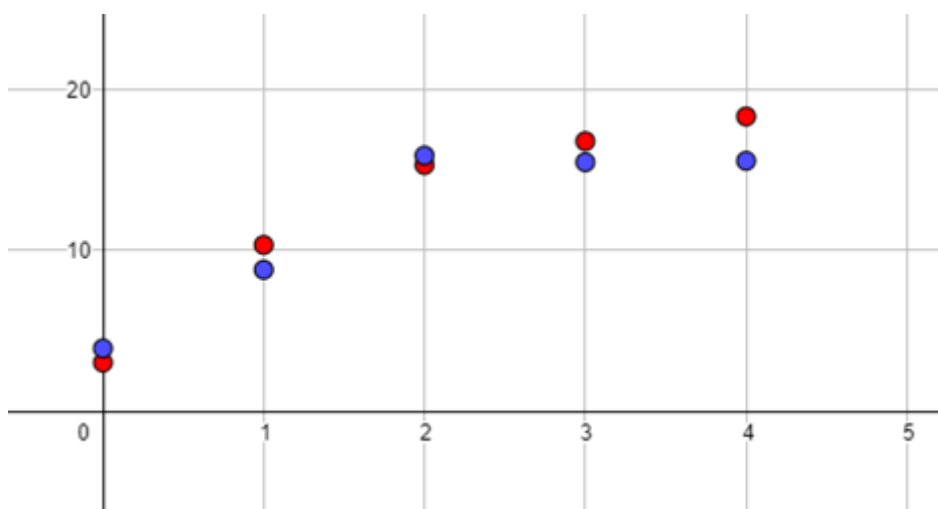
# MoEduCiTec

Mostra Interativa da  
Produção Estudantil em  
Educação Científica e  
Tecnológica  
O Protagonismo Estudantil em Foco

28 de outubro de 2022  
Unijuí - Campus Ijuí



Figura 2: Gráfico sobre o crescimento das alfaces do tipo crespa



A horta pode ter diversos problemas, pela questão da sua fragilidade e o quanto pode não dar resultados esperados para o sucesso ambiental na escola. O frio pode ser um problema muito maior do que você pode imaginar. A parte mais difícil de uma plantação é nascer, pois um clima muito frio pode matar as alfaces ou o que for plantado. Então, tem que ter uma proteção adequada para que dê resultados a fim de dar tudo certo nas plantações. Recomendamos lona, sombrite e de preferência ser um espaço seguro, para ter uma proteção contra os animais ou até mesmo as pessoas que podem pisar, podendo matar as plantações. Para construção de nossa horta foram utilizadas taquaras e arames, fazendo uma estrutura possível para colocar lona e sombrite.

Adubagem da horta com produtos naturais como adubos orgânicos e adubos químicos, para o alto desempenho da produção apesar das diferenças de crescimento para cada uma das suas variáveis dependendo das culturas. Estruturas da armação da horta usando materiais como lona sombrite, armação de arames e taquaras usando um terreno vago no terreno da escola, começando a produção de alfaces: entre elas a alface de folha lisa, folha crespa. Para um maior crescimento foi adicionado adubos líquidos nas folhas, como foram plantadas em uma época de frio, a estrutura que cobria as alfaces foi coberta por uma lona transparentes e um sombrite para a preservação das hortaliças assim mantendo as alfaces em ótimas condições com um padrão tanto para consumo como para venda e distribuição.



28 de outubro de 2022  
Unijuí - Campus Ijuí



No campo do banco de imagens, obtivemos resultado favorável. As imagens foram todas arquivadas num drive em que várias pessoas podiam ir alimentando à medida que fazíamos as práticas ao longo das semanas. Ao final, uma equipe fez a seleção de fotos e pequenos vídeos que seriam a representação de todo o percurso trilhado desde a escolha do terreno até o ponto do crescimento das hortaliças.

## Conclusão

Foi exercido uma atividade que nos ensinou a importância de uma horta sustentável, o quanto ela pode nos ajudar com muita facilidade em nossos objetivos, para situar e exercer uma prioridade em locais que podem ser usados de maneira simples e correta, mas você pode optar por escolher um local do seu quintal ou dentro de sua casa. Fica a critério da sua escolha, por exemplo nós utilizamos a escola, aonde fica em uma área que é fácil obter acesso às plantações, próxima à cozinha.

Conseguimos acompanhar de forma clara o crescimento das hortaliças e transformar esse desenvolvimento em dados estatísticos para formar equação e representar graficamente.

Também conseguimos criar um vasto arquivo para edição de um vídeo que contará essa prática no Festival Curtas na Escola promovido pela coordenadoria regional de educação.

## Referências

JOSETTI, Augusto César Lopes. e VARGAS, Icléia Albuquerque. **Horta Escolar**. Dezembro/2018/27. Disponível em <http://cadernos.aba-agroecologia.org.br/cadernos/article/view/2248> <acesso em 15/07/2022>

MORGADO, Fernanda Silva . ambiental.Janeiro/2006.Disponível em <https://repositorio.ufsc.br/bitstream/handle/123456789/118768/230911.pdf?sequence>

<Acesso em 07/07/2022>

SABANY, Darlene Vilanova. **Olhares sobre a produção de vídeo em sala de aula**. 2012 Disponível em <https://www.lume.ufrgs.br/handle/10183/95928> <Acesso em 12/06/2022>